

Le 8 juillet 2010

Le Service central des Risques recense chaque mois les encours de crédit consentis par les établissements de crédit aux entreprises au-delà du seuil de 25 000 euros depuis janvier 2006. Ces encours comprennent les crédits mobilisés, effectivement distribués et les crédits mobilisables, part non consommée des lignes de crédit. Au sein des crédits mobilisés, on distingue les crédits à court terme. Ce recensement permet d'agréger les données individuelles selon la taille et le secteur des entreprises.

En mai 2010, les encours de crédits mobilisés et mobilisables augmentent de 1,5 % en glissement annuel, taux stable depuis décembre 2009.

- Les crédits octroyés aux PME indépendantes et aux micro-entreprises continuent de progresser (+ 4,6 %), ainsi que ceux bénéficiant aux activités immobilières (+ 5,7 %).
- Les encours diminuent très légèrement pour les grandes entreprises et les PME adossées à un groupe.
- La baisse s'infléchit pour les holdings (- 4,2 %, après - 5,0 % en avril).

Les enveloppes de crédits mobilisables augmentent de 11,1 % sur un an (graphique 3). Néanmoins, après la forte reprise débutée à l'automne 2009 (jusqu'à 14,9 % en mars 2010), ces crédits dont les sociétés holdings et les grandes entreprises sont majoritairement bénéficiaires, marquent le pas.

Avec 800 milliards d'euros, les encours de crédits mobilisés se situent à un niveau légèrement inférieur à celui observé un an plus tôt :

- Recul principalement dans les holdings (- 13,9 %) et dans les grandes entreprises (- 7,6 %), entités faisant appel aux financements de marché et utilisant partiellement les lignes reconstituées ces derniers mois ;
- Accroissement dans les activités immobilières (+ 5,9 %) ainsi que dans les PME indépendantes et les micro-entreprises (+ 3,8 %) ;
- Baisse dans l'industrie toujours significative (Cf. graphique 9).

La diminution des crédits à court terme se stabilise : - 7,5 %. Les encours diminuent surtout pour les holdings (- 20,9 %), et dans une moindre mesure pour les grandes entreprises (- 9,2 %) et les PME de groupe (- 7,1 %). En revanche, les PME indépendantes et les micro-entreprises voient leurs financements de court terme inchangés par rapport à mai 2009 (Cf. graphique 6).

Les encours d'affacturage (12 milliards d'euros en mai 2010) augmentent de 10 % en glissement annuel, les autres composantes évoluant toujours négativement.

1 – Les encours de crédits aux entreprises résidentes par catégorie et taille

(encours en milliards d'euros, taux en %)

	Crédits mobilisés et mobilisables			dont crédits mobilisés			dont crédits court terme		
	Encours	TC annuel	TC trimestriel CVS	Encours	TC annuel	TC trimestriel CVS	Encours	TC annuel	TC trimestriel CVS
	mai 10	mai 10 /mai 09	mai'10 /fév. 10	mai 10	mai 10 /mai 09	mai'10 /fév. 10	mai 10	mai 10 /mai 09	mai'10 /fév. 10
PME indépendantes et micro-entreprises	207,6	4,6	0,6	186,6	3,8	1,2	29,0	0,0	1,2
PME appartenant à un groupe	65,9	-0,7	0,5	54,3	-2,4	-0,2	16,5	-7,1	-0,4
Total PME	273,5	3,3	0,6	240,9	2,3	1,0	45,5	-2,7	0,2
Grandes entreprises	191,0	-0,4	0,8	118,9	-7,6	-0,2	30,0	-9,2	-3,8
Holdings et/ou activités des stés holdings et sièges sociaux	236,7	-4,2	-2,0	129,9	-13,9	-2,5	18,1	-20,9	-10,9
Activités Immobilières	332,3	5,7	0,9	309,8	5,9	0,8	17,0	0,6	0,7
Ensemble	1 033,5	1,5	-0,2	799,6	-1,0	0,2	110,6	-7,5	-2,5

Note : les taux de croissance (TC) annuels sont calculés à partir des données brutes et les taux trimestriels à partir des données CVS.

Source : Banque de France, Direction des entreprises, données disponibles début juillet 2010

* Méthodologie disponible à l'adresse

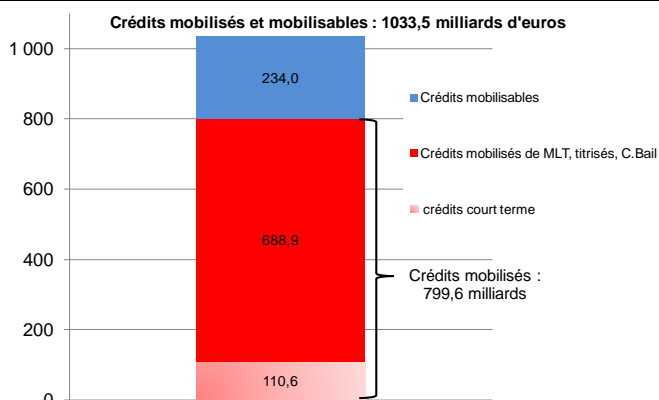
<http://www.banque-france.fr/fr/statistiques/telechar/economie/entreprises/credit-aux-entreprises-methodo.pdf>

Contact : DGAFP – DE – OBSRDE
1356-contacts-ut@banque-France.fr

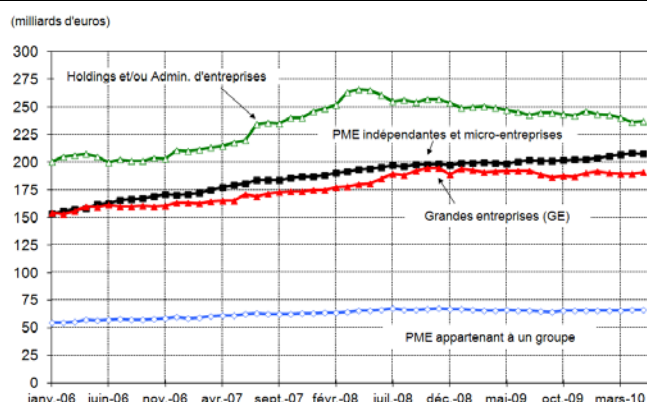
1 – Les encours de crédits aux entreprises résidentes par catégorie et taille (suite)

Crédits mobilisés et mobilisables : situation à fin mai 2010

par catégorie de crédit



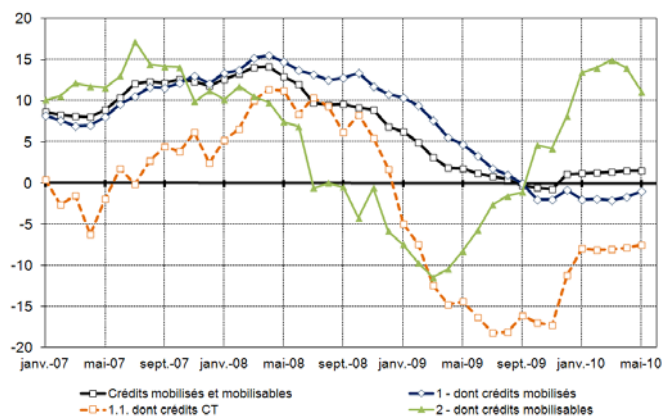
PME, grandes entreprises et holdings



Crédits mobilisés et mobilisables : situation à fin mai 2010

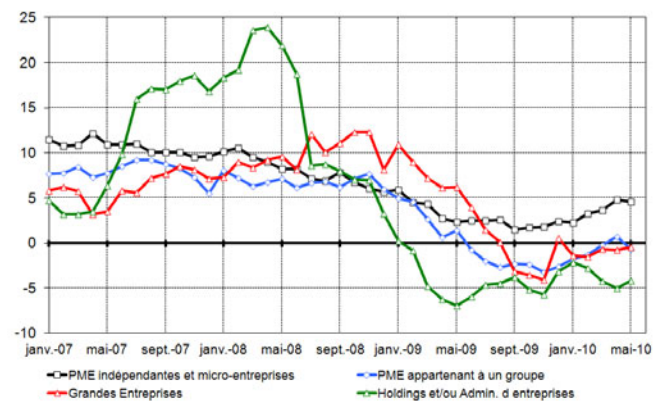
par catégorie de crédit

(taux de croissance en glissement annuel en %)



PME, grandes entreprises et holdings

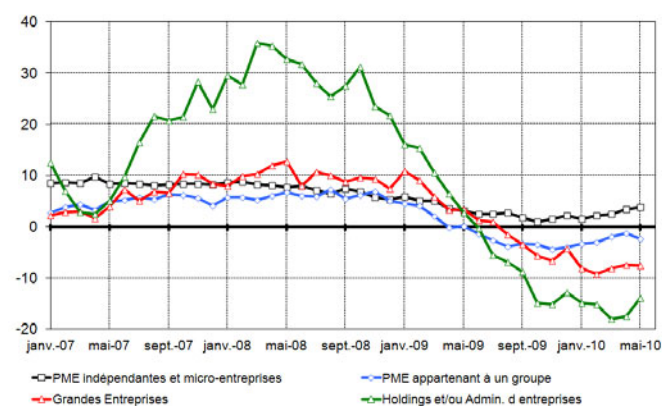
(taux de croissance en glissement annuel en %)



Crédits mobilisés: situation à fin mai 2010

PME, grandes entreprises et holdings

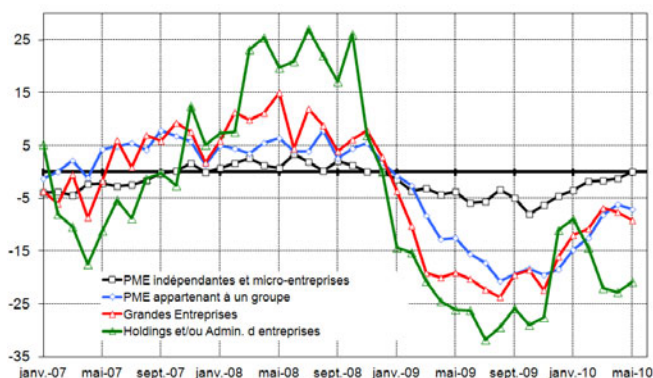
(taux de croissance en glissement annuel en %)



Crédits court terme : situation à fin mai 2010

PME, grandes entreprises et holdings

(taux de croissance en glissement annuel en %)



Source : Banque de France, Direction des Entreprises, données disponibles début juillet 2010

2 – Les encours de crédits aux entreprises résidentes par catégorie et secteur

(encours en milliards d'euros, taux en %)

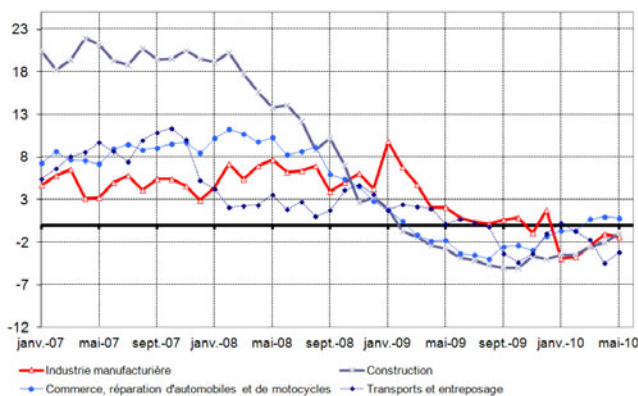
	Crédits mobilisés et mobilisables		dont crédits mobilisés		dont crédits court terme	
	Encours	TC annuel	Encours	TC annuel	Encours	TC annuel
	mai-10	Mai 10 / Mai 09	mai-10	Mai 10 / Mai 09	mai-10	Mai 10 / Mai 09
Agriculture, sylviculture et pêche (AZ)	48,2	5,9	43,5	6,5	6,1	0,4
Toutes industries (BE)	114,5	-0,6	70,9	-8,3	21,9	-11,6
- dont Industrie manufacturière (C)	88,1	-1,4	59,5	-6,5	20,4	-12,7
Construction (FZ)	43,0	-1,0	33,1	-2,5	8,5	-6,1
Commerce ; réparation d'automobiles et de motocycles (G)	96,0	0,8	78,9	-1,7	26,5	-6,5
Transports et entreposage (H)	44,9	-3,2	35,5	-4,8	3,1	29,1
Hébergement et restauration (I)	21,2	1,2	19,8	-0,2	2,2	-1,6
Information et communication (JZ)	19,9	-1,9	7,8	-16,0	2,4	-4,4
Activités des sociétés Holding (6420)	135,7	-3,4	93,1	-6,4	13,4	-16,1
Activités immobilières (LZ)	318,2	6,6	300,0	6,6	13,8	4,6
Soutien aux entreprises (MN)	142,1	-2,6	70,8	-16,6	9,5	-20,8
Enseignement, Santé humaine, action sociale et autres services (PS)	49,8	7,8	46,1	7,1	3,2	5,7
Total	1 033,5	1,5	799,6	-1,0	110,6	-7,5

Note : les taux de croissance (TC) annuels sont calculés à partir des données brutes.

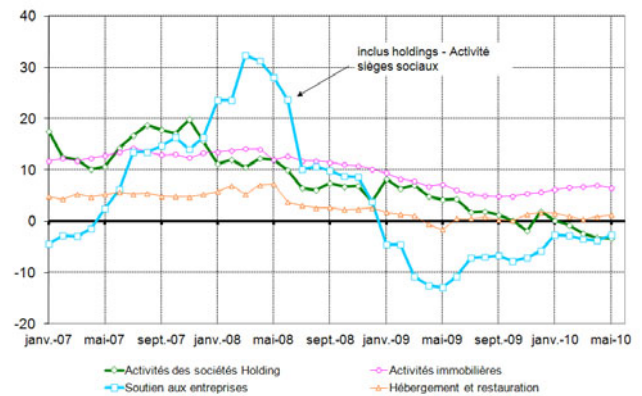
Source : Banque de France, Direction des entreprises, données disponibles début juillet 2010

Crédits mobilisés et mobilisables dans les principaux secteurs - situation à fin mai 2010

(taux de croissance en glissement annuel en %)

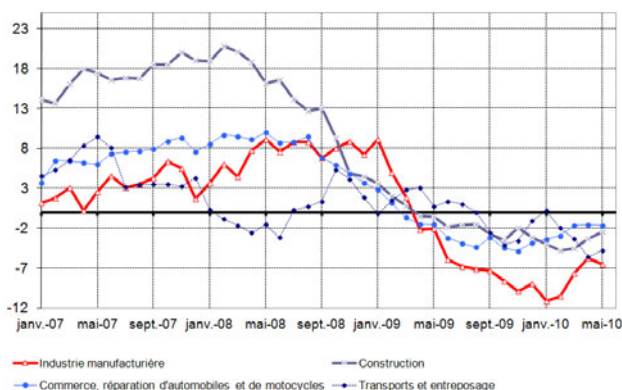


(taux de croissance en glissement annuel en %)

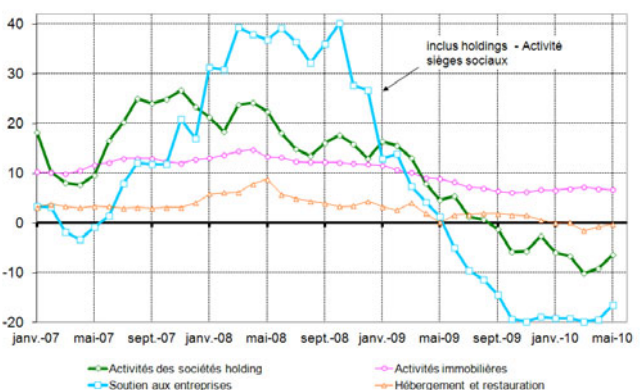


Crédits mobilisés dans les principaux secteurs - situation à fin mai 2010

(taux de croissance en glissement annuel en %)



(taux de croissance en glissement annuel en %)



Source : Banque de France, Direction des Entreprises, données disponibles début juillet 2010